

Кто?

- Местные жители
- Туристы, путешественники
- Лица, занятые хозяйственной деятельностью на территории природного очага.

Как?

Охота на сурков, уход за больными верблюдами, разделка их туш.

Контакт с пищухами, сусликами .

Когда?

Теплое время года: май, июнь, июль, август, сентябрь, октябрь. От момента заражения до появления симптомов заболевания проходит от нескольких часов до 6 суток, чаще 2-3 дня

ОСТОРОЖНО, ЧУМА !

ЧУМА

особо опасное инфекционное заболевание, протекающее с высокой температурой, выраженной интоксикацией, кровоизлияниями, поражением лимфатических узлов (образование бубона) или легких (чумная пневмония), часто со смертельным исходом.

Где?

Риску заражения подвержены люди, постоянно проживающие или временно пребывающие на территории природного очага чумы в Кош-Агачском районе Республики Алтай. Возможно заражение при посещении Республики Тыва, Монголии, Казахстана и Китая

Симптомы

Внезапное начало, повышение температуры тела до 38-40°C, состояние похоже на гриппозное – головная боль, боли в мышцах, обильно обложенный белым налетом «меловой» язык. На 2-3 сутки появляются бубон (воспаленный лимфоузел) или симптомы пневмонии: колющие боли в груди, кашель с кровянистой мокротой.

Что делать?

Немедленно вызвать врача на дом или обратиться в ближайшее медицинское учреждение: больницу, поликлинику, фельдшерский пункт

Ограничить контакты с другими людьми!

Помнить, что чума может легко передаваться от больного человека к здоровому!

Без специального лечения в больнице чума почти всегда быстро заканчивается смертью. Кроме того, больной способен заразить других людей при прямом контакте, уходе, а иногда — через воздух. Поэтому при появлении первых симптомов чумы необходимо немедленно обратиться к врачу.

Помните: от этого зависит Ваша жизнь и жизнь Ваших близких!



Если в Вашем окружении появился больной человек с признаками чумы, немедленно сообщите об этом по телефонам:

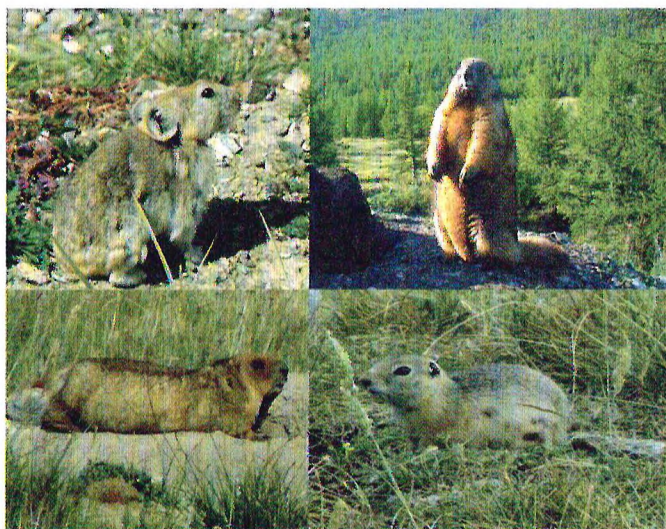
**ФКУЗ Алтайская противочумная
станция Роспотребнадзора
8(38822)64319**

**Управление Роспотребнадзора
по Республике Алтай 8(38822)64379**

Памятка разработана специалистами ФКУЗ Иркутский
научно-исследовательский противочумный институт
Роспотребнадзора

Заразиться чумой можно во время охоты на сурков, снятия шкур, разделке тушек и употреблении в пищу их мяса. Кроме того, опасны укусы зараженных блох, которые могут нападать и на людей.

Чума может передаваться и от больного человека здоровому, в том числе родственникам, коллегам и друзьям, особенно если отмечается кашель и кровохарканье.



В случае обнаружения больных или погибших животных ни в коем случае не прикасайтесь к ним!

ЧУМА

Памятка для населения

Эпидемии чумы оставили глубокий след в истории человечества, унеся миллионы жизней. Вопреки расхожему мнению, чума не исчезла. Чумной микроб постоянно присутствует на определенных территориях — природных очагах — где распространяется среди мелких млекопитающих (грызунов и зайцеобразных), а также верблюдов, посредством укусов блох.

Активные природные очаги чумы существуют в Кош-Агачском районе Республики Алтай, на юге Республики Тыва, а также обширных территориях Монголии, Китая и Казахстана.